

## Synthèse des échanges du panel citoyen

<b>1. Zoom sur la mise en place .....</b>	<b>Page 3</b>
1.1. Une concertation résolument citoyenne	P. 3
1.2. Le fonctionnement du panel citoyen	P. 4
<b>2. Les points clés des échanges .....</b>	<b>Page 6</b>
2.1. L'avis formulé sur les règles du jeu de la Breizh COP	P. 6
2.2. Un consensus autour des valeurs de la Breizh COP	P. 6
2.3. Les orientations en débat	P. 7
2.4. Des objectifs partagés et déclinés en actions	P. 11

# → 1. Zoom sur la mise en place



## 1.1. Une concertation résolument citoyenne

Le panel citoyen a permis l'expression des avis des citoyen.ne.s autour des orientations, des thématiques et de la démarche de Breizh COP, grand projet régional comprenant :

- un SRADDET (Schéma Régional d'Aménagement, de Développement Durable et d'Égalité des Territoires) précisant les grandes orientations et principes d'aménagement du territoire
- une COP régionale inédite, destinée à mobiliser tous les acteurs autour des enjeux liés au développement durable.

La Breizh COP a vocation à être **coconstruite** avec les habitants de la région. Ainsi, au travers de différents temps d'échanges, les participants mobilisés par la Région ont **partagé** leur vision et leurs attentes pour le futur de la région, autour de trois orientations principales.

Comment faire de la Bretagne une région créatrice, performante et rayonnante dans le monde ?

Comment faire de la Bretagne une région mobilisée, participative et démocratique ?

Comment développer les progrès humains et écologiques, pour les générations actuelles et futures ?

# ➔ 1. Zoom sur la mise en place

## 1.2. Le fonctionnement du panel citoyen

### LE PRINCIPE

- Un panel représentatif de la diversité de la population et des points de vue du territoire.

### LA MÉTHODE

- 40 à 50 panélistes attendus à chaque rendez-vous.
- Une animation condensée en 3 mois pour une implication de chacun tout au long de la mission.
- Mise en place d'un système de dédommagement.
- Des temps d'échanges d'abord en présentiel puis en ligne avec des outils variés.

### LES MODALITÉS DE RECRUTEMENT

- Appel aléatoire de résidents en Bretagne.
- Constitution du panel selon une logique de quotas pour permettre la représentation de la diversité de la population.
- Une importante représentation des jeunes, pour un projet d'avenir,
- Une plus faible représentation des catégories socioprofessionnelles supérieures, plus coutumiers des temps de concertation habituels.



		Nombre	%
Participants		58	
Groupe	Brest (29)	17	29%
	Saint Brieuc ( 22)	14	24%
	Lorient ( 56)	11	19%
	Rennes ( 35)	16	28%
Sexe	une femme	29	50%
	un homme	29	50%
Âge	Moyenne	44	75%
	Moins de 35 ans	19	44%
	De 35 à 45 ans	15	34%
	De 45 à 60 ans	12	28%
	60 ans et plus	12	28%
Enfants	0	36	62%
	1	7	12%
	2	12	21%
	3	2	3%
	4	1	2%
Profession	Agriculteur (exploitant)	2	3%
	Artisan, commerçant, chef d'entreprise (TPE) (5 salariés ou moins)	5	9%
	Cadre salarié, profession intellectuelle supérieure, haut fonctionnaire	5	9%
	Chômeur	2	3%
	Employé, fonctionnaire, profession intermédiaire	25	43%
	Étudiant, en formation	4	7%
	Ouvrière restauration	1	2%
	Profession libérale	2	3%
Retraité	12	21%	

# ➔ 1. Zoom sur la mise en place



## LES RENCONTRES DES PANÉLISTES

- Une première séance physique d'acculturation dans 4 villes bretonnes en février 2018, sur l'ensemble du projet, avec une présentation des outils en ligne et des modalités de connexion aux réunions virtuelles.
- 3 rencontres virtuelles les 7 mars, 28 mars et 23 mai 2018, pour débattre des valeurs, règles du jeu orientations et objectifs de la Breizh COP, incluant tous les panélistes. Dans les échanges ont été abordées leurs modalités d'implication et d'engagement dans des projets.

58 panélistes

4 villes : Brest, Saint-Brieuc, Lorient, Rennes

3 temps d'échanges

Une évaluation très positive après chaque échange

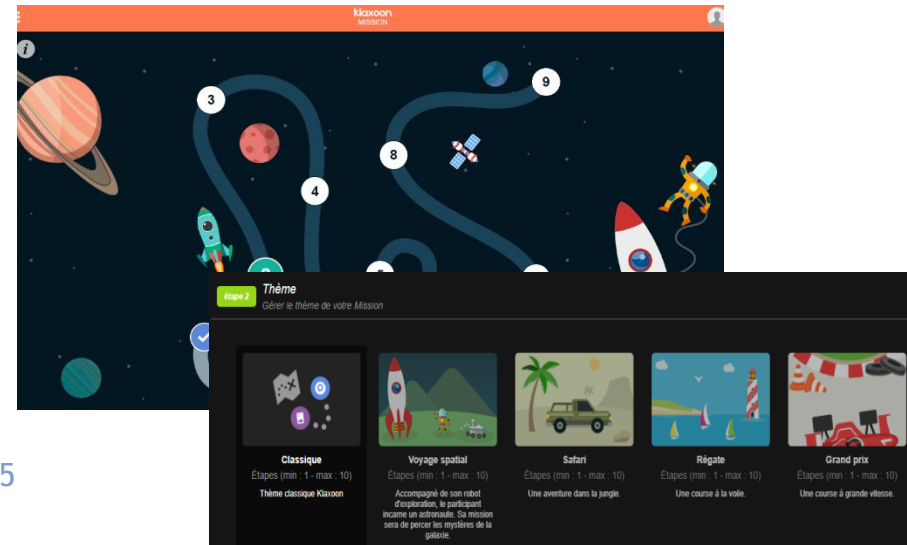
« Je suis heureuse de participer ! »

« J'ai appris des choses sur la Bretagne »

« Débat constructif avec des pistes personnelles à développer »

## 3 TEMPS CLÉS

- Une réunion sur les valeurs et les règles du jeu sous forme de discussion en ligne avec des questions ouvertes, introduite avec des retours sur la séance d'acculturation.
- Un échange sur les 3 orientations de la Breizh COP sur le même format de discussion en ligne.
- Un débat en 2 étapes autour des 6 objectifs : un temps individuel avec l'aventure ludique de Klaxoon ; l'autre collectif avec des interactions





## 2. Les points clés des échanges



### 2.1. L'avis formulé sur les règles du jeu de la Breizh COP

- La **solidarité** entre les personnes et les territoires comme finalité
- La **responsabilité commune** mais différenciée et l'exemplarité comme principes clés

« Tous les acteurs doivent s'engager selon leurs moyens et leur niveau d'implication dans les domaines de leurs compétences »

« Qui casse les verres les paie ! »

« Parlons d'équité plutôt qu'égalité »

- **Des outils à développer en communication et médiation** afin de faire accepter les règles à tous

« Il n'est pas toujours évident de trouver un compromis, mais en communiquant, on y arrive »

« Hélas, il faut parfois faire preuve d'autorité pour initier le changement »

### 2.2. Un consensus autour des valeurs de la Breizh COP

#### UNE FORTE ADHÉSION AUX VALEURS DU DOCUMENT D'ORIENTATIONS DE LA BREIZH COP

- **L'engagement**, essentiel, de la part de tous les acteurs, individuellement et collectivement
- **Le sens du collectif**, qui traduit un fort sentiment d'appartenance au territoire
- **L'ouverture sur la France et sur le Monde**, pour une région accueillante, dans un contexte d'individualisme marqué
- **L'imagination**, source de progrès et d'envie d'agir

#### D'AUTRES PROPOSITIONS SPONTANÉES

- **L'identité** liée au territoire (culture, langue...)
- **Le respect** des autres et de l'environnement
- **La transmission**, l'éducation et l'information
- **Le pragmatisme**, la pertinence et la lisibilité des objectifs fixés
- **L'optimisme**, l'ambition et l'innovation
- **La transparence**

## → 2. Les points clés des échanges



### 2.3. Les orientations en débat

#### REMARQUES GÉNÉRALES SUR L'ÉNONCÉ DES ORIENTATIONS

Les participant.e.s sont globalement favorables aux orientations proposées. Ils soulignent en effet que ces temps de discussion sont des opportunités de réflexion et d'action sur les thématiques abordées. Sont ressortis les éléments suivants :

- **Il y a une volonté d'évolution des comportements et des fonctionnements mais pas de rupture trop radicale** qui serait trop ambitieuse et opposée au souhait de valorisation de l'identité bretonne.
- **Les formulations sont jugées peu évocatrices, trop générales et parfois « publicitaires »** (notions de « progrès humains et technologiques » dans l'orientation 2, de « mobilisation » dans l'orientation 3, etc.). **Il est important que les intitulés et les contenus soient adaptés à la manière dont les citoyen.ne.s vivent le territoire breton.**
- **Les expressions sont parfois inadaptées au territoire** : les termes de région « créatrice, performante et rayonnante » (orientation 1) ont une dimension économique marquée renvoient à un vocabulaire lié au monde de l'entreprise.

« Présenter un projet simple et réalisable »

« Des pistes de réflexion et un élan pour bouger »

« Manque de concret ! »

## → 2. Les points clés des échanges



À l'issue des différents temps d'échanges, les observations émises ont été regroupées et synthétisées en plusieurs thématiques-clé qui ont été mises en avant par les participant.e.s.

- **Développer les énergies renouvelables** : en les diversifiant ; en communiquant sur les zones favorables au développement d'EnR, etc.

### 1 COMMENT FAIRE DE LA BRETAGNE UNE RÉGION CRÉATRICE, PERFORMANTE ET RAYONNANTE DANS LE MONDE ?

- **Prendre en compte les particularismes du territoire** : en valorisant l'identité maritime de la région ; en préservant la ruralité, etc.
- **Préserver l'environnement** : en créant des zones de conservation ; en limitant l'étalement urbain, etc.
- **Désenclaver les territoires isolés** : en développant les équipements, notamment numériques ; en généralisant les services de proximité ; en améliorant la salubrité des logements, etc.



« Devenir une référence, un exemple à suivre »

« Le Monde c'est très ambitieux, la France serait déjà bien ! »

« Une région qui subvient aux besoins de ses habitants »



## → 2. Les points clés des échanges

### 2 COMMENT DÉVELOPPER LES PROGRÈS HUMAINS ET ÉCOLOGIQUES, POUR LES GÉNÉRATIONS ACTUELLES ET FUTURES ?

- **Communiquer auprès des Breton.ne.s** sur les bonnes pratiques en matière de consommation d'énergie, de solidarité, d'habitudes de déplacements, etc.
- **Populariser les bonnes pratiques à travers** l'accompagnement des personnes et la pédagogie.
- **Faciliter les déplacements responsables :** en renfonçant le covoiturage ; en fluidifiant les modes de déplacements ; en développant les pistes cyclables ; en accompagnant financièrement l'acquisition de véhicules personnels peu polluants, etc.
- **Favoriser l'évolution des modes de production :** en valorisant les initiatives locales ; en accompagnant les agriculteurs dans la modernisation de leur activité, etc.
- **Sensibiliser à l'évolution des modes de consommation alimentaire :** en développant les circuits courts ; en limitant les emballages, etc.



« Les mécanismes de solidarité ne sont pas assez présents en Bretagne... »

« Oui pour davantage de transports en commun accessibles, pratiques et rapides »

« Communiquer à l'aide des médias locaux : le tissu médiatique local est immense ! »



## 2. Les points clés des échanges



### 3 COMMENT FAIRE DE LA BRETAGNE UNE RÉGION MOBILISÉE, PARTICIPATIVE ET DÉMOCRATIQUE ?

- **Valoriser la participation locale des citoyen.ne.s.**
- **Intégrer les Breton.ne.s dans les décisions** qui les concernent, afin d'encourager l'évolution des comportements et de valoriser leur expertise d'usage.
- **Etablir des liens forts et complémentaires entre les territoires de la région.**
- **Valoriser les territoires les plus enclavés** (notamment le Centre-Bretagne) et les revitaliser en développant l'emploi ; en aidant les entreprises à s'y installer ; en augmentant l'offre de services de proximité et de transports collectifs ; en adaptant les logements aux nouvelles normes et aux différentes catégories d'habitants, notamment des jeunes, etc.
- **Orienter les objectifs vers un développement équilibré et cohérent des territoires de la région** en dépassant les limites institutionnelles.



« Chacun doit participer : n'oublions pas que dans les collectivités et les associations il y a surtout des citoyens »

« Les gens se rapprochent des villes avec la conjoncture actuelle pour trouver du travail, des écoles pour les enfants »

« Organiser des visites du Centre-Bretagne pour les touristes qui vont sur le littoral »

## → 2. Les points clés des échanges

### 2.4. Des objectifs partagés et déclinés en actions

Les participants ont exprimé leur adhésion aux 6 objectifs qui leur ont été soumis, puis ont suggéré plusieurs actions concrètes.



### Consommation responsable

- Privilégier les produits locaux et de saison

## 1 ATTÉNUER ET S'ADAPTER AU CHANGEMENT CLIMATIQUE

### Communication / information

- Amplifier l'information sur les constructions responsables, les énergies renouvelables, la gestion économe des ressources et la pollution

### Mobilité

- Adapter les transports collectifs aux pratiques
- Développer le covoiturage
- Encourager l'usage de véhicules électriques
- Limiter les besoins de déplacements en rapprochant les services et commerces

76% pour une diminution de l'usage individuel de la voiture

### Energies

- Accélérer la rénovation du bâti
- Développer les énergies renouvelables

71% des panélistes veulent en limiter les impacts environnementaux

### Ecologie / agriculture

- Préserver la biodiversité, les abeilles et les espaces naturels ; limiter l'usage de polluants
- Développer l'agriculture biologique et accompagner les agriculteurs dans la transition

## 2 HABITER EN BRETAGNE ET AVOIR ACCÈS AUX SERVICES, OÙ QUE L'ON VIVE

### Qualité de l'habitat

- Réhabiliter le bâti ancien
- Améliorer l'isolation des logements pour permettre les économies d'énergie et limiter la pollution
- Informer les constructeurs et les propriétaires sur les matériaux et formes de construction responsables
- Aider les particuliers financièrement lors des opérations de réhabilitation

### Offre de logement

88% voient la réduction la précarité énergétique comme une priorité

- Limiter l'étalement urbain
- Moderniser les logements pour limiter la vacance
- Revitaliser les centres-villes et les zones peu habitées en y développant l'habitat

### Accès aux services

- Améliorer l'offre de services de proximité



## 2. Les points clés des échanges



# 3

### PRÉSERVER ET VALORISER LA NATURE

#### Communication / information

- Sensibiliser la population au respect de l'environnement
- Sensibiliser contre le gaspillage alimentaire, notamment des fruits et légumes « moches »

#### Biodiversité

- Créer des réserves naturelles
- Préserver les abeilles
- Imposer des plantations en milieux humides pour maintenir les insectes pollinisateurs
- Lutter contre les espèces nuisibles (frelon asiatique, ver plat...)

#### Habitats naturels

- Limiter l'usage de produits toxiques
- Respecter et recréer les habitats naturels

#### Déchets

- Transformer les déchets en ressources
- Augmenter les déchetteries pour limiter les dépôts sauvages dans la nature
- Faire du tri sélectif
- Favoriser le recyclage et le réemploi

Pour 98% des panélistes

# 4

### TRAVAILLER ET SE FORMER

#### Emploi

- Développer en priorité l'agriculture, le tourisme, la mobilité et la formation

#### Economie plus responsable

- Généraliser les circuits courts
- Développer le tourisme vert

#### Economie maritime

- Développer l'économie maritime
- Préserver la ressource en eau en limitant le trafic des bateaux de transport de marchandises ; en développant les activités non-liées à la pêche ; en sanctionnant les pollueurs ; en créant des zones portuaires réservées aux bateaux commerciaux

#### Offre de formation

- Adapter les formations aux besoins de l'emploi

Pour 49% des panélistes, c'est la meilleure solution pour développer l'emploi



## 2. Les points clés des échanges



### 5 BIEN SE DÉPLACER EN BRETAGNE ET HORS BRETAGNE

#### Intermodalité

- Améliorer l'accès à la Bretagne  
↳ Une priorité pour 73% des panélistes
- Mieux articuler les différents modes de transports
- Faciliter l'accès aux transports
- Diversifier les modes de transport
- Adapter les horaires des transports collectifs aux horaires des actifs

#### Voiture

- Limiter l'usage de la voiture individuelle  
↳ Utiliser la voiture à plusieurs, une bonne alternative pour 78% des panélistes
- Mettre en place des navettes ou des réseaux de covoiturage internes aux entreprises
- Favoriser le télétravail

#### Ouverture du territoire

- Développer le train régional
- Améliorer le réseau routier

### 6 S'ENGAGER ET ÊTRE SOLIDAIRE

#### Participation citoyenne

Essentiel pour 84% des panélistes

- Valoriser l'engagement et le bénévolat
- Solliciter les citoyen.ne.s à travers des réseaux (sociaux ou physiques) ou des bulletins

#### Communication / information

- Informer les citoyen.ne.s sur les actions collectives locales

#### Egalité des territoires

- Proposer des services et activités identiques pour tous les Breton.ne.s, sans distinction de territoire
- Favoriser l'équilibre entre les villes et les campagnes  
↳ Pour 58% des panélistes, c'est une priorité